

# La Réforme Portuaire

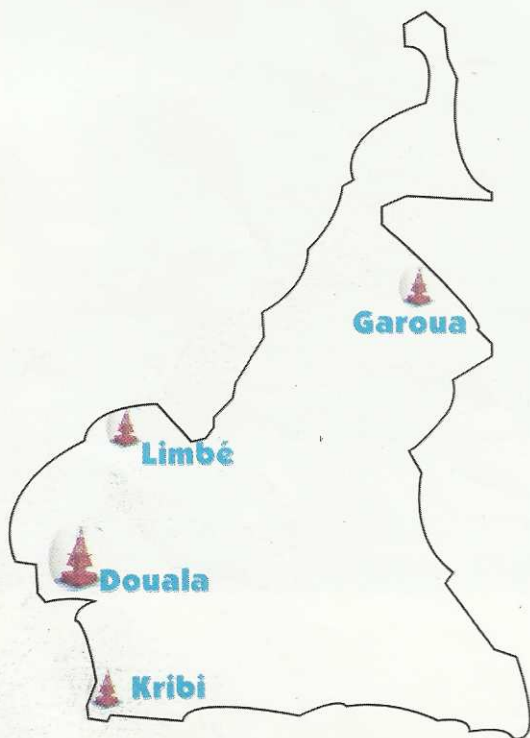
La réforme portuaire en cours définie par la Loi cadre N° 98/021 du 24/12/98 et les décrets d'application du 15 juin 1999 a quatre volets:

1. Séparation des missions de gestion portuaire à celles de régulation du secteur portuaire, missions naguère assurées par l'Office National des ports du Cameroun (ONPC).

2. Autonomisation des ports résultant de la création de quatre ports autonomes (Douala, Kribi, Garoua et Limbé) dans le souci d'améliorer la compétitivité et la concurrence. Chaque port autonome est responsable de l'entretien de l'outil portuaire.

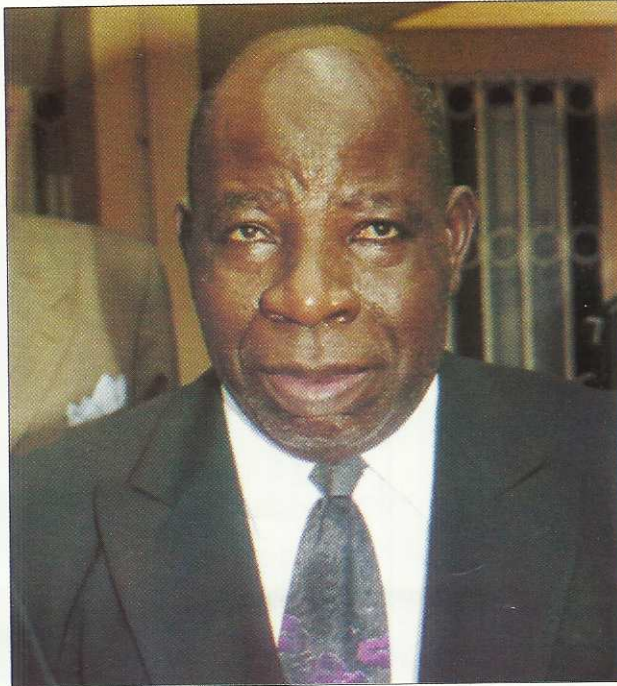
3. Mise en concession et suivi des activités industrielles et commerciales. Les concessions se font sur la base des cahiers de charges, après appel d'offres.

4. Création d'un cadre de concertation entre l'administration portuaire et les opérateurs privés pour une meilleure orientation des choix dans chaque place portuaire.



## ORGANISMES PORTUAIRES AUTONOMES

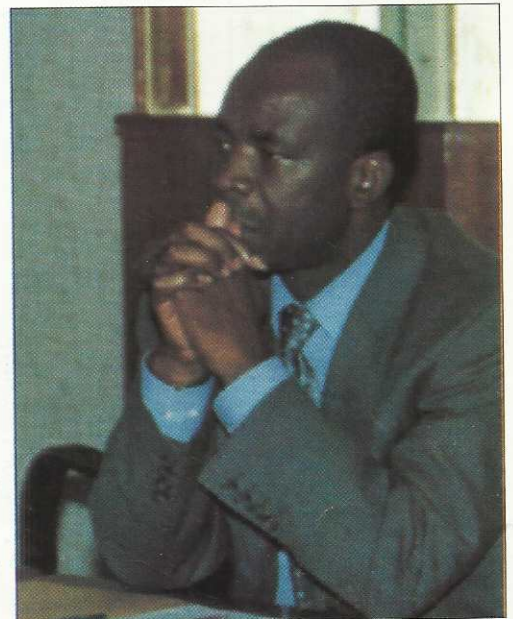
Douala	Kribi	Limbé	Garoua
<b>STATUT</b>	<b>MISSIONS</b>	<b>RESSOURCES</b>	
Sociétés à capitaux publics  (Conseil d'administration, Direction Générale)	Gestion de la circonscription portuaire;  Coordination des services offerts;  Animation, concertation, promotion.	Redevances (infrastructures, équipements, domaines, concessions)  Prestations de services  Cessions, emprunt, participations, placements.  Subventions, dons et legs, divers	



**Christopher NSALHAI**  
Ministre des Transports

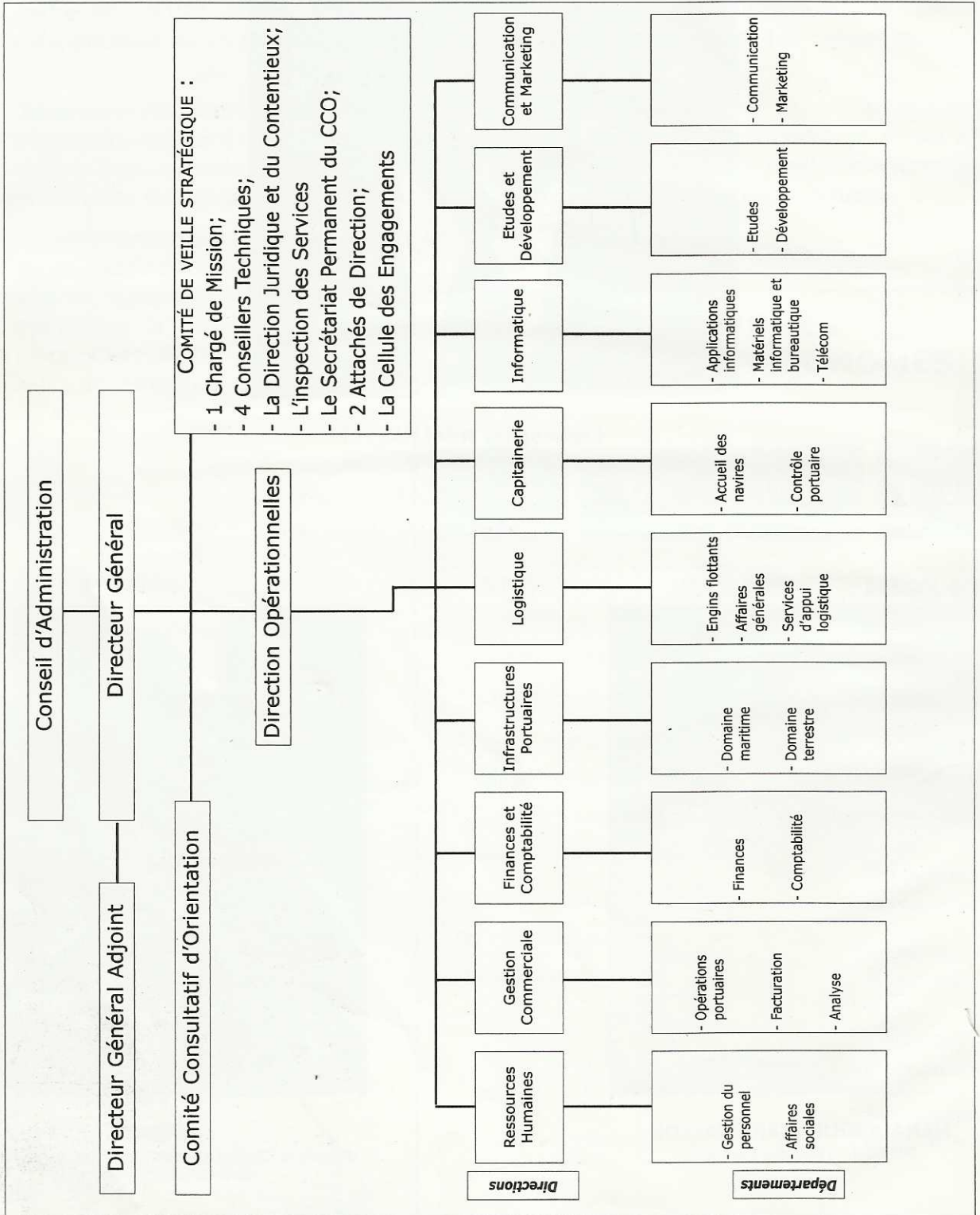


**NANA ABOUBAKAR DJALLOH**  
Secrétaire d'Etat aux transports



**GWABAP**  
Secrétaire Général & Président du Comité de Suivi  
de la Réforme Portuaire

# Organigramme du PAD



# L'équipe dirigeante du PAD

## Le Conseil d'Administration



**Colonel Edouard ETONDE EKOTO**  
Président du Conseil d'Administration

### Administrateurs :

- Colonel Edouard ETONDE EKOTO : Président
- M. David MOULONGWE : Rep. Ministère des Transports
- M. AKAM AKAM : Rep. Ministère de l'Economie et des Finances
- M. Jean Philippe NJECK : Rep. Ministère des Investissements Publics
- M. Dieudonné AMBASSA ZANG : Rep. Ministère du Développement Industriel et Commercial
- M. Jean Marcel DAYAS MOUNOUME : Rep. Autorité Portuaire Nationale
- Dr. Michel MENANGA : Rep. Communauté Urbaine de Douala
- M. Claude JUIMO MONTHE : Rep. de la Chambre de Commerce
- M. René MBAYEN : Rep. des Armateurs
- M. Joseph OWONA : Rep. des Chargeurs
- M. Charles de COSTER : Rep. des Acconiers
- M. Lin Dieudonné ONANA : Rep. des Syndicats Maritimes

## La Direction Générale



**M. Alphonse SIYAM SIWE**  
Directeur Général



**M. Simon Pierre NOAH EWODO**  
Directeur Général Adjoint

# Les chantiers de l'entreprise

**D**u temps, de la patience, de la méthode et de la détermination ; Aucune ressource n'était de trop dans la longue gestation qui a précédé la mise en œuvre effective des grands chantiers du domaine portuaire.

Au terme de longues négociations menées quasiment aux quatre coins du monde (Asie, Amérique, Europe) le PAD se donne progressivement les moyens de son ambition explicite : une plate-forme modernisée au service de l'économie nationale et régionale. L'ampleur et la variété des chantiers en cours d'exécution et d'achèvement porte témoignage de cette volonté optimiste : amélioration des accès, consolidation et remise en état des infrastructures, réhabilitation et acquisition de nouveaux équipements, sécurisation des navires et de la navigation...

Sous l'impulsion des pouvoirs publics et avec l'appui des partenaires au développement, le PAD poursuit sa mue, lentement, mais sûrement.



# Le Terminal à conteneurs

Tendance lourde du transport maritime moderne, la conteneurisation s'impose comme une option majeure du commerce international, pour prendre en compte les exigences des transporteurs, soucieux de limiter le nombre de ports touchés qu'ils visitent avec des navires de plus en plus grands pour réaliser des économies d'échelle.

Les ports les plus recherchés sont ceux qui présentent les caractéristiques suivantes :

- Facilités de traitement rapide des conteneurs
- Possibilités de développement des liaisons par cabotage (navigation sur de courtes distances).

Port de la région CEMAC, Douala jouit d'une position géographique avantageuse sur la Côte Ouest Africaine. Avec l'ambitieux programme d'approfondissement de son chenal d'accès, il se positionne comme port pivot régional pour desservir des destinations voisines au moyen de liaisons multimodales (mer, rail, route).

Le terminal à conteneurs modernisé lui donne

les moyens de traiter les porte-conteneurs pour capter davantage de trafic et consolider son rang.

## **Le trafic conteneurs : réalités et perspectives**

Le trafic conteneurs est en croissance constante de 6 % par an. Le nombre de boîtes manipulées est passé de 84000 en 1995 à 130 000 en 2000.

Le nombre de porte conteneurs touchant à Douala a cru dans des proportions comparables passant de 191 à 280 entre 1997 et 2000.

A lui seul, ce trafic représente le quart de l'activité du port contre 18% en 1998 et représente 50% du chiffre d'affaires de l'entreprise.

## **40 milliards d'investissements à crédit**

Le projet de modernisation a été rendu opportun par la nécessité unanimement ressentie d'améliorer les conditions d'exploitation du





terminal pour accroître les cadences de manutention et maîtriser les conditions et coûts de maintenance de ses infrastructures et équipements.

Un accord de prêt entre le gouvernement camerounais et une institution japonaise de financement (Japan Bank for International Cooperation-JBIC) a été conclu en 1987. Le prêt, d'un montant de 5.594.106.850 yen japonais. Avec les fluctuations monétaires et particulièrement le renchérissement du Yen, le prêt rétrocédé au PAD et remboursable à partir de 2002 par traites semestrielles successives revient à environ 40 Milliards de francs...

### ***Retombées en quantité et en qualité***

Cet effort a permis de rénover le terminal en l'équipant d'ores et déjà de 2 portiques de quai, technologie moderne qui permet d'accroître par 4 ou 5 les cadences de manutention des conteneurs. Cet accroissement réduira proportionnellement le temps de séjour à quai des navires et le coût des opérations. Les terre pleins et les aires de circulation sont désormais revêtus de plus de deux millions de pavés mieux adaptés aux charges importantes que génère le trafic des conteneurs.

De nouveaux bâtiments administratifs et techniques ont été édifiés pour accommoder le personnel d'exploitation.

### ***La privatisation comme exigence de la réforme***

La loi du 24 Décembre 1998 (N° 98/021) prescrit le transfert des activités portuaires à caractère industriel et commercial au secteur privé.



# Boscampo drague pour vous

## OBJECTIF : -7,50 m

Il est courant de parler d'un "handicap nautique" en se référant au chenal d'accès au port de Douala. Vu du PAD, il s'agit davantage d'un défi à relever tous les jours au moyen d'un programme de dragage pour l'entretien et l'approfondissement de ce "boulevard maritime". Un contrat triennal passé avec le groupement BOSCAMPO (Boskalis International et des partenaires privés camerounais) poursuit un double objectif : entretenir la côte actuelle du chenal à -7,00m et la porter à -7,50m au courant de l'année 2002.

Les campagnes de dragage qui permettent d'enlever un volume de vases pouvant atteindre 2 millions de m<sup>3</sup> coûtent environ 2 milliards de FCFA par an. Pour ce qui est de l'approfondissement, ce coût est évalué à 6,5 milliards de FCFA. Ces chiffres justifient qu'un effort particulier soit fait pour la mobilisation des financements. Cet exercice est en cours.

L'approfondissement de la côte du chenal a une incidence directe sur le trafic du PAD, notamment par la possibilité qu'il offre de recevoir des navires plus grands.

Au delà du chenal, le dragage concerne les darses et les pieds de quai. L'envasement constaté de la darse à bois et de la darse de pêche a nécessi-

té la programmation de travaux d'entretien au terme desquels la navigation s'est trouvée facilitée. L'exercice concerne également les pieds de quai dont le nettoyage contribue à améliorer le taux d'occupation des postes pour éviter la congestion portuaire.

En définitive, le dragage du plan d'eau a permis non seulement d'améliorer les conditions d'exploitation portuaire, mais aussi de faciliter la naviga-



tion et la manutention dans les postes à quai.

Sur le plan des infrastructures, des travaux ont été engagés afin de répondre à une demande pressante

des usagers. A ce titre, le quart des espaces du vieux port a fait l'objet de rénovations (réhabilitation des caniveaux, réfection des terre-pleins...). Un accent particulier a été mis sur la défense d'accostage (défenses cylindriques en caoutchouc) et les poutres de couronnement pour prévenir la dégradation des équipements.

S'agissant des magasins, les travaux engagés ont permis d'améliorer l'étanchéité et d'augmenter les surfaces de travail. Dernier volet de ce programme d'urgence, l'éclairage public remis en l'état pour toutes les des-

sertes à l'intérieur du vieux port.

### Port de Douala : des Camerounais dans le dragage du chenal

**Un groupement d'intérêt économique associant Boskalis International et des partenaires camerounais a commencé le dragage du chenal. Pour deux ans.**

En passant sur le pont du Wouri, l'on aperçoit des hommes, plongés dans l'eau, chargés sur des pirogues. A leur façon, et avec leurs engins, ils font du dragage. M. Joudouan, chef du chantier sans le savoir.

La sorte est que le Wouri draine tout au long de son cours toutes sortes d'objets et de déchets qui se rassemblent en fond. Et donc, progressivement, le profondeur du fleuve est

réduite. Or le port de Douala, une à une bonne centaine de kilomètres de l'océan Atlantique, attend pas moins l'océan ne puisse au port si l'on n'ouvre pas une "route". Cette route, c'est le chenal. Et l'entretien de cette route, les techniciens le désignent par le mot "dragage".

Or, cette "route", une fois ouverte, doit être entretenue régulièrement. D'où la nécessité d'un dragage permanent. A la venue, le port de Douala sous-entend si l'on peut dire, un "entretien". Pour paraphraser l'autre, ce chenal "s'entretient" à l'échelle de Douala. Et lorsque le chenal "s'entretient", c'est le port de Douala qui profite.

Et pour que le port de Douala profite de ce service, il faut que le dragage s'opère à temps et au bon endroit. C'est pourquoi, il est nécessaire d'entretenir ce chenal à temps et au bon endroit. C'est pourquoi, il est nécessaire d'entretenir ce chenal à temps et au bon endroit.

mise nationale qui en est profit. Depuis le 7 octobre dernier, le dragage du chenal est réalisé par Boscampo, un groupement d'intérêt économique qui rassemble le leader mondial dans ce domaine, Boskalis International et un partenaire camerounais, CAMMPO International d'assistance et de maintenance maritimes et portuaires. Cette société est constituée de l'AMSHIP, même le fruit d'un partenariat entre le CNIC (Cameroun) et l'industrie nationale de ce marché.

**Privatisation**  
Le travail consistant à améliorer les infrastructures du port de Douala est un projet d'investissement de grande envergure. Ce projet est financé par le gouvernement camerounais et le consortium Boscampo. Le contrat a été signé en novembre 2000.

Les produits de la récolte de la réserve en riz sont destinés à la consommation locale. Les produits de la récolte de la réserve en riz sont destinés à la consommation locale. Les produits de la récolte de la réserve en riz sont destinés à la consommation locale.



# Evolution du trafic par pavillon

## PAVILLONS

	NAVIRES		
	1998	1999	2000
Français	64	57	42
Allemand	21	41	51
Britannique	0	19	18
Danois	7	23	83
Espagnol	2	1	0
Etats-Unis	50	63	60
Grec	31	39	33
Hollandais	49	24	31
Italien	5	7	29
Australien	2	0	0
Norvégien	1	7	17
Panaméen	156	138	172
Portugais	39	36	47
Irlandais	1	2	0
Libanais	0	1	0
Suédois	1	0	0
Suisse	1	0	0
Libérien	95	66	88
Ghanéen	1	0	0
Nigérien	10	9	6
Belge	0	0	0
Polonais	6	1	0
Turque	0	5	4
Japonais	0	0	0
Thaïlandais	13	5	4
Camerounais	7	0	0
Chypriote	150	153	193
Gabonais	8	6	6
Saoudien	3	1	0
Roumain	4	5	0
Chinois	36	37	37
Russe	46	45	58
Sénégalais	3	0	0
Maltais	66	85	74
Philippin	6	12	3
Singapour	5	9	12
Bulgare	2	1	2
Coréen	5	4	5
Bahamas	225	223	176
Honduras	7	10	13
Equato Guin	0	0	0
Péruvien	0	2	0
Algérien	0	1	1
Pakistanaï	0	1	1
Brésilien	1	1	3
Finlandais	3	2	1
Tchèque	1	0	0
Yougoslave	0	2	0
Indien	2	2	1
Israélien	1	0	1
Angolais	2	1	1
Marocain	1	0	1
Canadien	0	0	0
Tunisien	5	1	0
Sierra Léon	0	0	4
Hongrois	0	0	0
Maldivien	1	1	1
Cubain	2	2	2
Malgache	1	0	0
Autrichien	0	2	0
<b>Total</b>	<b>1148</b>	<b>1153</b>	<b>1281</b>

## TONNAGE

	1998	1999	2000
		283544	240320
	70867	132918	96863
	29408	117057	80918
	14346	76525	372818
	2444	3762	0
	148342	162913	198898
	190889	245297	223228
	91582	70613	90787
	3900	15918	84754
	1648	0	0
	2455	27254	46101
	592632	532867	555627
	201291	265906	339993
	1855	8662	0
	0	932	0
	2571	0	0
	1283	0	0
	312174	303534	352325
	710	0	0
	25090	17583	14134
	0	0	0
	12165	9772	0
	0	19096	42129
	0	0	0
	97495	18636	12554
	53886	0	0
	676889	760068	833727
	89625	23508	6515
	6526	3623	0
	15039	17270	0
	37742	96478	70422
	157182	153643	163114
	10500	0	0
	283377	425707	337740
	25434	51817	40337
	26722	69001	56782
	8324	2617	11174
	48919	32652	12235
	1193599	1140565	894437
	6215	10562	28584
	0	0	0
	0	6313	0
	0	3842	4060
	0	4802	4818
	908	0	4102
	17886	15186	247
	7224	0	0
	0	8440	0
	12500	7061	3347
	236	0	13650
	2637	790	3343
	1491	0	2927
	0	0	0
	36889	2488	0
	0	0	8412
	0	0	0
	8300	3304	4611
	1672	6041	1638
	6430	0	0
	0	4906	0
<b>Total</b>	<b>4822843</b>	<b>5120249</b>	<b>5173451</b>

# Un esprit sain dans un corps sain

Le Comité des Sports et Loisirs du PAD a renouvelé ses instances dirigeantes et confirmé dans leurs fonctions les principaux responsables. Mme Angélique TOUENGUENE présidente et M. Mohamadou GASSIMOU, vice-président. L'une et l'autre assurent le suivi des infrastructures sociales :

- un centre médico-social, dirigé par le Dr Jephthé MBANGUE LOBE et son adjoint Dr Casimir DOBO BEYE.
- Un club House, où se déroule une activité culturelle et sportive en salle et en plein air.
- Un restaurant d'entreprise au complexe Simar.



# Promotion Féminine

L'association "Les Dauphines" s'est dotée d'un nouveau bureau au mois de Juillet 2001. Mme Eliette NGOFANA a été portée à la présidence, succédant à Mme Grâce DINGOM qui a dirigé l'association pendant 4 ans, de 1998 à 2001.

Association créée en 1993 et dirigée pendant les 5 premières années par Mme Brigitte NWAGNIO, "Les Dauphines" se préoccupent de l'encadrement et du développement des femmes por-

tuaires, et renforcent leur propre liens d'amitiés par des actions de solidarité dont bénéficient également certaines couches sociales défavorisées.

Les réalisations en faveur des femmes détenues à la prison de New-Bell, des orphelins de Bonamoussadi et Deïdo, ou des enfants malades de Bonabasse témoignent de l'engagement social résolu des femmes du PAD.



## Un champion tranquille

**D**emi-finaliste de la Coupe d'Afrique des clubs champions édition 2001 en Tunisie, l'équipe de Volley Ball du Port Autonome de Douala a regagné sa base pour se préparer aux conquêtes futures. Cette compétition de haut niveau qui a hissé deux clubs camerounais dans le carré d'as a confirmé les qualités des volleyeurs du port, défaits moins sur le jeu que sur des détails de l'environnement et en particulier une certaine lenteur à s'adapter aux infrastructures de la compétition, fort différentes de leurs conditions habituelles de travail.

Avec les équipes SONEL et FAP (Forces Armées et Police) l'équipe du PAD fait partie du trio majeur du volley Ball au Cameroun et s'assure, saison après saison, des résultats plus qu'honorables et dans une étonnante discrétion. En dépit d'une élimination inattendue en Coupe du Cameroun, l'équipe s'est hissée au rang de vice champion du Cameroun grâce notamment à un effectif stabilisé par rapport aux années antérieures. Le président de l'équipe Moïse Charles NYEMECK NGUIDJOE fonde de vrais espoirs dans l'avenir de cette équipe. La course aux médailles ne fait que commencer.



## Une plate-forme intégrée

**D**ouala est la composante la plus importante de la desserte portuaire du Cameroun et de la sous-région. La circonscription portuaire de Douala - Bonabéri et installée sur un domaine foncier de 1000 hectares dont les 500 en exploitation.

Diverses entreprises et industries mettent à profit cet espace pour leurs activités de production. La concession au secteur privé de l'ensemble des activités à caractère industriel et commercial

conformément aux dispositions de la Réforme du secteur portuaire camerounais va consolider puis accroître l'activité des entreprises opérant sur le domaine portuaire qui est appelé s'affirmer comme une plate-forme de grande activité générant un trafic important d'opérateurs et d'utilisateurs sur ses installations.

Aujourd'hui plus qu'hier, le port de Douala s'honore d'abriter une communauté portuaire active et compétitive.

**MIC**  
UNION INDUSTRIELLE POUR LE CAMEROUN  
B.P. 888 Douala - Cameroun - Tél. (0237) 342 11 85 - Fax (0237) 342 11 88  
E-mail : info@mic-cm.com

**MIC**

- Usines industrielles
- Travaux de Génie Civil (GTC)
- Changement climatique
- Montage d'usine
- Construction
- Maintenance et entretien de plates-formes offshore
- Construction et déchargement de navires

Site Internet : www.mic-cm.com

# nds

## SUDMAR

**GETMA**  
Votre partenaire en Afrique

The shipping, forwarding and stevedoring agency.

**GETMA INTERNATIONAL S.A.**  
11, rue de France - 92120 Nanterre - FRANCE  
Tél. : (33) 1 47 37 00 00 - Fax : (33) 1 47 37 00 01  
E-mail : info@getma.com

**CIBENICAR**  
PRATIQUÉ OU VOUS ÊTES, VOTRE PARTENNAIRE

Avec des services et une offre de produits, CIBENICAR crée un réseau de proximité et se veut le fournisseur de référence sur le marché de l'acier au CAMEROUN et dans la zone CEMAC.

Le CPA 35 : pour les opérations normales de distribution.

Le CPA 36 : nos services adaptés pour les travaux de génie civil.

Le CPA 37 : un réseau à très haute performance et développement rapide.

CIBENICAR crée et se développe en ce qui concerne une gamme de produits destinée à répondre aux exigences de qualité et de sécurité des clients. Aciers, tôles, câbles, tubes, barres, profilés, ferrailles, produits de construction, produits de génie civil.

Le réseau de France CIBENICAR  
11, rue de France - 92120 Nanterre - FRANCE  
Tél. : (33) 1 47 37 00 00 - Fax : (33) 1 47 37 00 01  
E-mail : info@getma.com

**MAERSK SEALAND**

Une présence mondiale, une approche locale

Maersk Sealand est l'un des leaders mondiaux de transport, et le seul armateur global représenté au Cameroun. Grâce à notre flotte de navires modernes et à nos conteneurs haut-degamme, vous bénéficiez en tout temps d'un service rapide et fiable.

Contactez-nous au : 3 42 11 85

MAERSK SEALAND

**MAERSK CAMEROUN S.A.** - Unité de Service - Zone Industrielle - BP 12114 Douala - Cameroun - Tél. 3 42 11 85 - Fax 3 42 11 88 - E-mail : info@maersk.com

**SAGA CAMEROUN**

Le chemin le plus sûr entre le monde et vous.

SAGA CAMEROUN est un armateur global et un fournisseur de services de transport maritime. Nous sommes fiers de vous offrir un service rapide et fiable. Grâce à notre flotte de navires modernes et à nos conteneurs haut-degamme, vous bénéficiez en tout temps d'un service rapide et fiable.

**SAGA CAMEROUN**

Unité de Service - Zone Industrielle - BP 12114 Douala - Cameroun - Tél. 3 42 11 85 - Fax 3 42 11 88 - E-mail : info@maersk.com

**GEODIS OVERSEAS CAMEROUN**

GEODIS OVERSEAS CAMEROUN

Unité de Service - Zone Industrielle - BP 12114 Douala - Cameroun - Tél. 3 42 11 85 - Fax 3 42 11 88 - E-mail : info@maersk.com

**SDV CAMEROUN**

50 ans d'innovation et d'expérience... la différence.

Le Groupe SDV Cameroun spécialiste en transport international, véritable opérateur multimodal, couvre les secteurs maritime, aérien, terrestre, le transit, la manutention, l'usage café/cacao, le stockage ainsi que les Agences de voyages DELMAS-SOCOFAO et le Courrier Express UX.

**Bolloré**

Unité de Service - Zone Industrielle - BP 12114 Douala - Cameroun - Tél. 3 42 11 85 - Fax 3 42 11 88 - E-mail : info@maersk.com

**SOCOMAR**

**SOCIÉTÉ CAMEROUNAISE D'OPÉRATIONS MARITIMES**

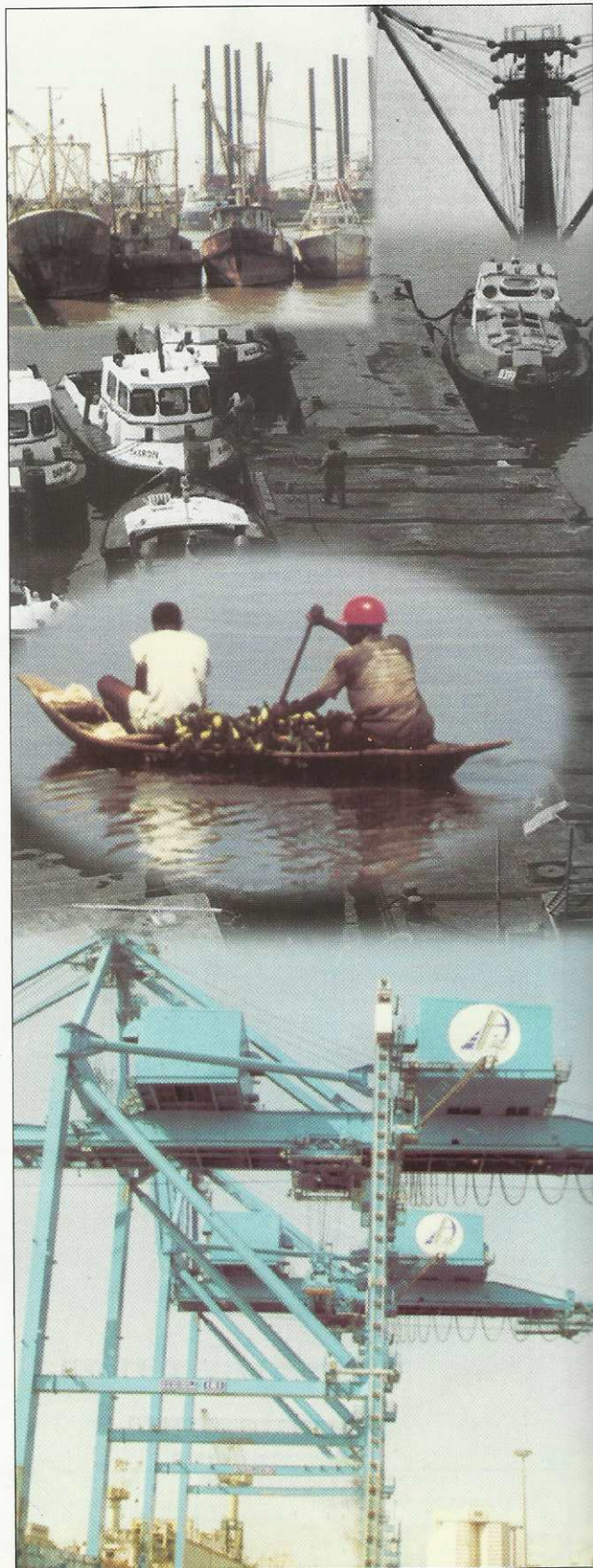
B.P. 12351 DOUALA  
Tél. : (237) 342 45 50 - 342 16 60  
Fax : (237) 342 49 35  
E-mail : info@sovomar.com

Manutention - Acconage  
Transport - Consignation  
Entreposage - Transit

Unité de Service - Zone Industrielle - BP 12114 Douala - Cameroun - Tél. 3 42 11 85 - Fax 3 42 11 88 - E-mail : info@maersk.com

# Un siècle de progrès

- 1881:** Premiers travaux en vue de faciliter l'accostage des embarcations
- 1884:** Les commerçants allemands prennent possession de Douala dit "Kamerunstadt" à partir du port.
- 1914:** 1ère Guerre Mondiale. Douala peut accueillir des navires calant à 5,40 m.
- 1922:** Adoption d'un plan d'extension du port.
- 1926:** Campagne de dragage du chenal d'accès.
- 1928 :** Achèvement d'un quai de chalandage de 190 m de long
- 1935:** Mise en service de l'apponement bananier de Bonabéri
- 1938 :** Nouveaux magasins dans la zone portuaire d'une surface totale de 11200 m2
- 1939:** 2ème Guerre Mondiale. Perturbation du plan de développement.
- 1946:** La guerre est finie. Nouveau programme de développement.
- 1950:** Création d'un service spécial des Ports et Voies Navigables du Cameroun.
- 1957:** L'Assemblée Législative du Cameroun (ALCAM) est saisie du projet de création d'un Office des ports.
- 1960:** Indépendance. Le service des Ports et Voies Navigables est rattaché au Ministère des Transports.
- 1962:** Camerounisation: M. DIBOUSSI Daniel est nommé Directeur des Ports et Voies Navigables. Cinq Français l'ont précédé depuis 1950.
- 1964:** Acquisition de la drague "Garoua" le chenal est à 5m de profondeur.
- 1971:** Création de l'office National des Ports du Cameroun (ONPC) .
- 1976:** Vaste programme d'extension et de modernisation du port de Douala.
- 1978:** Acquisition de la drague "Youpwe" le chenal passe à 5 m 80.
- 1980:** Le port de Douala étend son domaine (1000 hectares) et triple sa capacité.
- 1996:** Acquisition de la drague "Chantal BIYA". Le chenal à 6 m 50.
- 1997:** Table ronde sur l'activité maritime.
- 1998:** Loi d'orientation. Création d'une Autorité Portuaire Nationale et de 4 Ports Autonomes.
- 1999:** Avènement du Port Autonome de Douala.



# **Port Autonome de Douala**

## **Direction Générale :**

(237) 3 42 01 33 / 3 42 73 22

Fax : (237) 3 42 67 97

E-mail : portdedouala@camnet.cm

## **Capitainerie :**

(237) 3 42 35 50 / 3 42 13 33

## **Direction de la Gestion Commerciale :**

(237) 3 42 21 61 / 3 42 57 36

## **Direction des Infrastructures Portuaires :**

(237) 3 42 52 38 / 3 42 21 27

## **Direction de la Logistique :**

(237) 3 40 13 60 / 3 42 01 89

## **Direction des Ressources Humaines :**

(237) 3 42 58 68

## **Direction Financière et Comptable :**

(237) 3 42 27 56 / 3 42 29 10

## **Direction de la Communication et du**

**Marketing :** (237) 3 42 03 63

## **Direction des Etudes et du Développement :**

(237) 3 42 03 49

## **Direction de l'Informatique:**

(237) 3 42 21 40 / 3 42 11 33

## **Direction des Affaires Juridiques :**

(237) 3 42 06 51

## **Inspection des Services :**

(237) 3 42 57 43

## **Secrétariat Permanent du CCO :**

(237) 3 42 21 18

## **Services de Sécurité :**

- **Police :** (237) 3 42 05 00 / 3 42 55 56
- **Gendarmerie :** (237) 3 40 78 94 / 3 42 03 29
- **Marins Pompiers :** (237) 3 42 33 42

***La plate-forme logistique de vos échanges***

